



АДМИНИСТРАЦИЯ ГОРОДСКОГО ОКРУГА БОЛЬШОЙ КАМЕНЬ

ПОСТАНОВЛЕНИЕ

25.03.2025

г. Большой Камень

№ 777

Об установлении публичного сервитута

Рассмотрев обращения акционерного общества «Дальневосточная распределительная сетевая компания» филиал «Приморские электрические сети» (вх. № 01/3334 от 27 февраля 2025 г.) о направлении ходатайства об установлении публичного сервитута, в соответствии со статьей 23, пунктом 1 статьи 39.37, пунктом 4 статьи 39.38, статьей 39.43, пунктом 1 статьи 39.45, пунктом 3 статьи 39.47 Земельного кодекса Российской Федерации, пунктом 3, пунктом 4 статьи 3.6 Федерального закона от 25 октября 2001 г. № 137-ФЗ «О введении в действие Земельного кодекса Российской Федерации», Федеральным законом от 6 октября 2003 г. № 131-ФЗ «Об общих принципах организации местного самоуправления в Российской Федерации», руководствуясь статьёй 29 Устава городского округа Большой Камень, администрация городского округа Большой Камень

ПОСТАНОВЛЯЕТ:

1. Установить публичный сервитут в интересах Акционерного общества «Дальневосточная распределительная сетевая компания» в отношении земельного участка, общей площадью 1173 кв. м, с целью реконструкции и эксплуатации объекта электросетевого хозяйства «КЛ 6 кВ

ТП-81038 – ТП-81040».

2. Местоположение границ публичного сервитута: Приморский край, г. Большой Камень.

Границы публичного сервитута расположены:

2.1. На землях, государственная собственность на которые не разграничена площадью 519 кв. м.

2.2. В части земельного участка с кадастровым номером 25:36:010201:258 площадью 430 кв. м.

2.3. В части земельного участка с кадастровым номером 25:36:010201:226 площадью 84 кв. м.

2.4. В части земельного участка с кадастровым номером 25:36:010201:889 площадью 71 кв. м.

2.5. В части земельного участка с кадастровым номером 25:36:010201:205 площадью 23 кв. м.

2.6. В части земельного участка с кадастровым номером 25:36:010201:249 площадью 46 кв. м.

3. Публичный сервитут устанавливается сроком на 10 лет.

4. Утвердить описание границ публичного сервитута, местоположение которого установлено в Приморском крае, г. Большой Камень, согласно приложению № 1.

5. Установить свободный график проведения работ при осуществлении деятельности, для обеспечения которой устанавливается публичный сервитут.

6. Установить срок, в течение которого в соответствии с расчетом заявителя использование земельного участка (его части) и (или) расположенного на нём объекта недвижимости в соответствии с их разрешённым использованием будет в соответствии с подпунктом 4 пункта 1 статьи 39.41 Земельного кодекса Российской Федерации невозможно или существенно затруднено – 1 месяц со дня официального

опубликования постановления.

7. Установить, что обладатель публичного сервитута (АО «Дальневосточная распределительная сетевая компания») обязан привести земельный участок в состояние, пригодное для использования в соответствии с видами разрешенного использования, снести инженерные сооружения, размещенные на основании публичного сервитута, в сроки, предусмотренные пунктом 8 статьи 39.50 Земельного кодекса Российской Федерации.

8. Плата за публичный сервитут согласно расчету (приложение № 2) в отношении частей земельных участков с кадастровыми номерами 25:36:010201:249, 25:36:010201:258, 25:36:0110201:226, 25:36:010201:889, 25:36:010201:205, а также земельного участка, государственная собственность на который не разграничена, вносится обладателем публичного сервитута (АО «Дальневосточная распределительная сетевая компания») единовременным платежом не позднее шести месяцев со дня вступления в силу настоящего постановления, путем перечисления на счет УФК по Приморскому краю (Администрация ГО Большой Камень) р/с № 03100643000000012000, к/с № 40102810545370000012, Дальневосточное ГУ Банка России//УФК по Приморскому краю, г. Владивосток, БИК 010507002 ОКТМО 05 706 000, ИНН 2503005665 КПП 250301001, код платежа 902 1 11 05312 04 0000 120.

9. Управлению имущественных отношений администрации городского округа Большой Камень в течение пяти рабочих дней со дня принятия настоящего постановления:

9.1. Направить копию постановления в Управление Росреестра по Приморскому краю для внесения сведений об установлении публичного сервитута в Единый государственный реестр недвижимости.

9.2. Направить копию данного постановления по почтовому адресу обладателя публичного сервитута: 690080, Приморский край,

г. Владивосток, ул. Командорская, д. 13а, в отношении которого принято решение об установлении публичного сервитута.

9.3. Направить копию данного постановления правообладателям земельных участков, чьи права зарегистрированы в Едином государственном реестре недвижимости.

10. Управлению имущественных отношений администрации городского округа Большой Камень в течение десяти рабочих дней со дня принятия настоящего постановления обеспечить размещение настоящего постановления в сетевом издании «ЗАТО.ОНЛАЙН» и в информационно-телекоммуникационной сети «Интернет» на официальном сайте органов местного самоуправления городского округа Большой Камень.

11. Настоящее постановление вступает в силу со дня его официального обнародования.

И.о. главы городского округа



Е.М. Шапилов

Приложение № 1

УТВЕРЖДЕНО

постановлением администрации
городского округа Большой Камень
от 25.03.25 № 777

ГРАФИЧЕСКОЕ ОПИСАНИЕ

местоположения границ населенных пунктов, территориальных зон, особо охраняемых природных территорий, зон с особыми условиями использования территории

Публичный сервитут в целях реконструкции "КЛ 6 кВ ТП-81038 – ТП-81040"

(наименование объекта, местоположение границ которого описано (далее - объект))

Раздел 1

Сведения об объекте

№ п/п	Характеристики объекта	Описание характеристик
1	2	3
1.	Местоположение объекта	Приморский край, город Большой Камень
2.	Площадь объекта +/- величина погрешности определения площади (Р +/- Дельта Р)	1173 +/- 12 м ²
3.	Иные характеристики объекта	-

Раздел 2

Сведения о местоположении границ объекта

1. Система координат МСК-25, зона 2

2. Сведения о характерных точках границ объекта

Обозначение характерных точек границ	Координаты, м		Метод определения координат характерной точки	Средняя квадратическая погрешность положения характерной точки (Мг), м	Описание обозначения точки на местности (при наличии)
	X	Y			
1	2	3	4	5	6
1	360205.88	2188932.45	Картометрический метод	0.10	Закрепление отсутствует
2	360204.14	2188932.95	Картометрический метод	0.10	Закрепление отсутствует
3	360196.38	2188941.43	Картометрический метод	0.10	Закрепление отсутствует
4	360190.89	2188953.53	Картометрический метод	0.10	Закрепление отсутствует
5	360161.30	2188911.07	Картометрический метод	0.10	Закрепление отсутствует
6	360124.45	2188892.74	Картометрический метод	0.10	Закрепление отсутствует
7	360126.01	2188851.46	Картометрический метод	0.10	Закрепление отсутствует
8	360119.11	2188814.96	Картометрический метод	0.10	Закрепление отсутствует
9	360054.83	2188788.76	Картометрический метод	0.10	Закрепление отсутствует
10	360046.32	2188782.30	Картометрический метод	0.10	Закрепление отсутствует
11	360039.57	2188783.70	Картометрический метод	0.10	Закрепление отсутствует
12	360043.58	2188786.95	Картометрический метод	0.10	Закрепление отсутствует
13	360045.35	2188786.58	Картометрический метод	0.10	Закрепление отсутствует
14	360052.83	2188792.27	Картометрический метод	0.10	Закрепление отсутствует
15	360115.59	2188817.84	Картометрический метод	0.10	Закрепление отсутствует
16	360122.00	2188851.76	Картометрический метод	0.10	Закрепление отсутствует
17	360120.35	2188895.17	Картометрический метод	0.10	Закрепление отсутствует
18	360158.61	2188914.20	Картометрический метод	0.10	Закрепление отсутствует
19	360188.90	2188957.67	Картометрический метод	0.10	Закрепление отсутствует
20	360193.37	2188957.74	Картометрический метод	0.10	Закрепление отсутствует
21	360199.76	2188943.66	Картометрический метод	0.10	Закрепление отсутствует
22	360206.33	2188936.49	Картометрический метод	0.10	Закрепление отсутствует

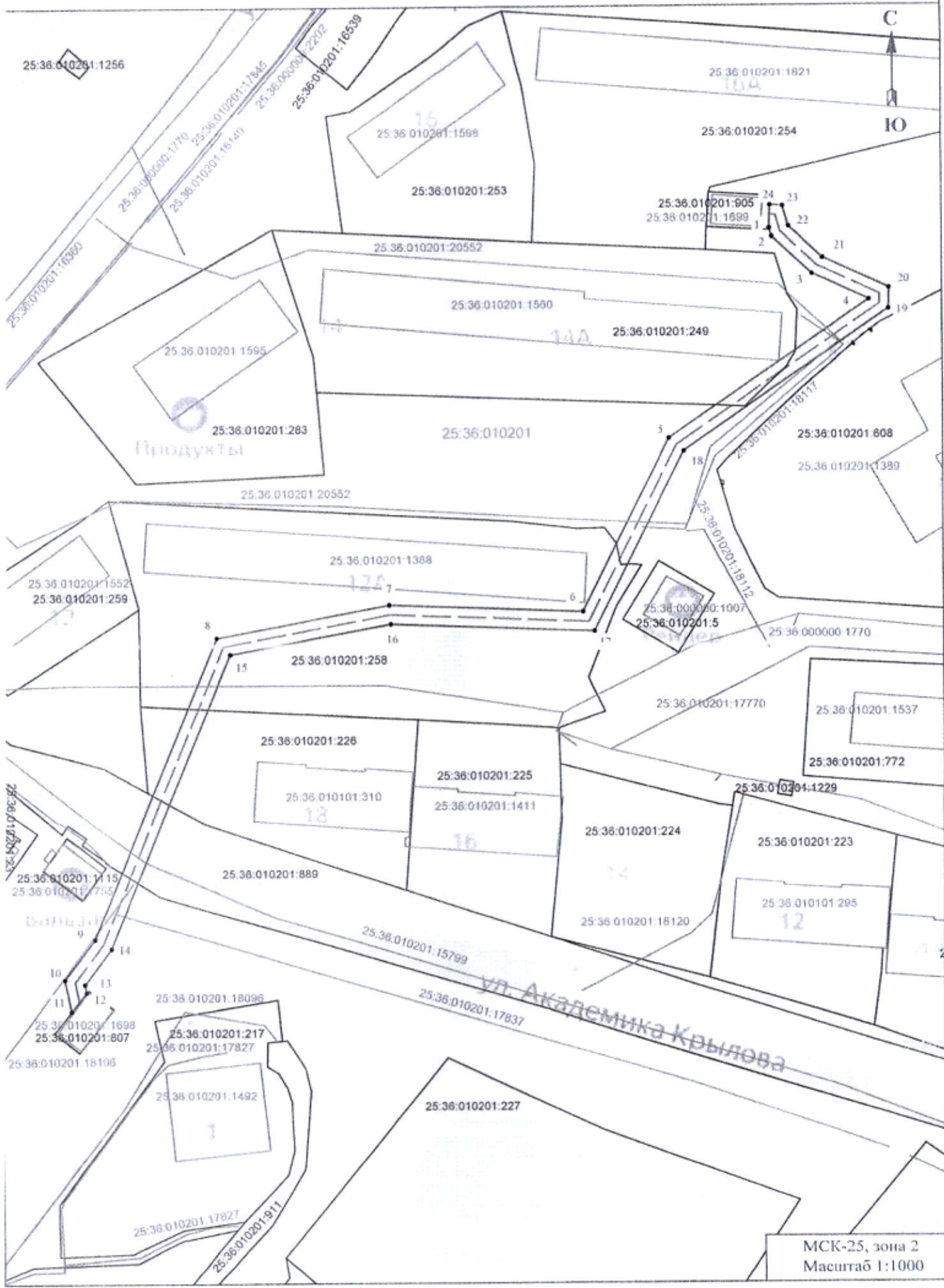
2. Сведения о характерных точках границ объекта

Обозначение характерных точек границ	Координаты, м		Метод определения координат характерной точки	Средняя квадратическая погрешность положения характерной точки (M _t), м	Описание обозначения точки на местности (при наличии)
	X	Y			
1	2	3	4	5	6
23	360210.56	2188935.28	Картометрический метод	0.10	Закрепление отсутствует
24	360210.72	2188932.62	Картометрический метод	0.10	Закрепление отсутствует
1	360205.88	2188932.45	Картометрический метод	0.10	Закрепление отсутствует
25	359801.42	2188866.51	Картометрический метод	0.10	Закрепление отсутствует
26	359801.11	2188866.21	Картометрический метод	0.10	Закрепление отсутствует
27	359793.36	2188860.12	Картометрический метод	0.10	Закрепление отсутствует
28	359792.03	2188861.68	Картометрический метод	0.10	Закрепление отсутствует
29	359799.43	2188867.94	Картометрический метод	0.10	Закрепление отсутствует
30	359800.43	2188867.73	Картометрический метод	0.10	Закрепление отсутствует
25	359801.42	2188866.51	Картометрический метод	0.10	Закрепление отсутствует

3. Сведения о характерных точках части (частей) границы объекта

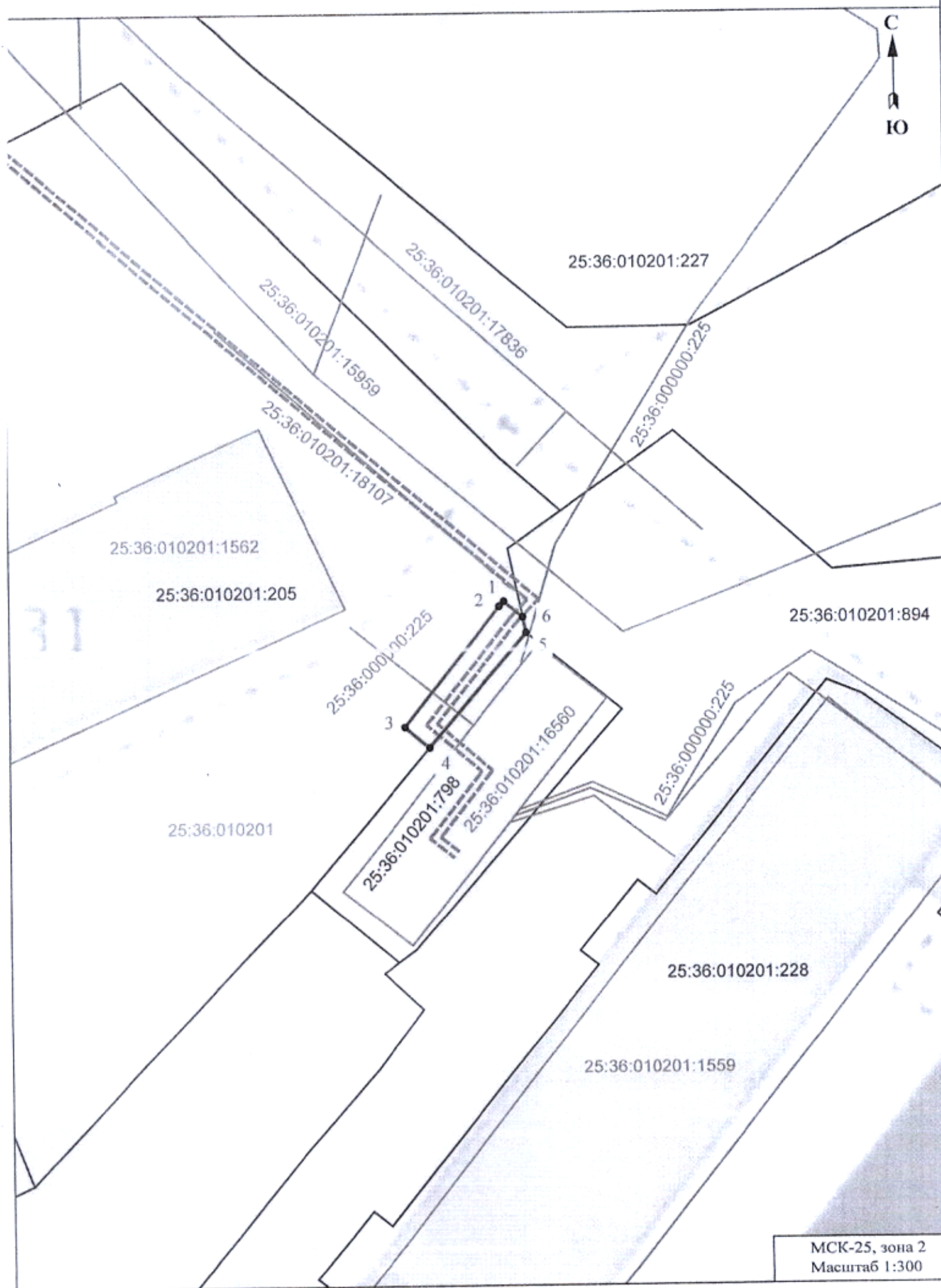
Обозначение характерных точек части границы	Координаты, м		Метод определения координат характерной точки	Средняя квадратическая погрешность положения характерной точки (M _t), м	Описание обозначения точки на местности (при наличии)
	X	Y			
1	2	3	4	5	6
-	-	-	-	-	-

Схема границ публичного сервитута







МСК-25, зона 2
Масштаб 1:1000

Схема границ публичного сервитута



МСК-25, зона 2
Масштаб 1:300

Условные обозначения:

-  - граница устанавливаемого публичного сервитута
-  - проектное местоположение линейного объекта
-  - характерная точка границы, сведения о которой позволяют однозначно определить ее положение на местности
-  - обозначение новой характерной точки
- 25.36.010201:205 - граница и кадастровый номер земельного участка по сведениям ЕГРН
- 25.36.010201:17836 - граница и кадастровый номер объекта капитального строительства по сведениям ЕГРН
- 25.36.010201 - номер кадастрового квартала по сведениям ЕГРН

Приложение № 2

к постановлению администрации
городского округа Большой Камень
от 25.03.25 № 777

РАСЧЕТ плат за публичный сервитут

Кадастровый номер земельного участка	Площадь земельного участка (кв. м)	Кадастровая стоимость земельного участка (руб.)	Годовая плата за публичный сервитут (руб.)	Годовая плата за публичный сервитут в отношении 46 кв. м (руб.)
1	2	3	4	5
25:36:010201:249	3442	6812340,56	681,23	9,10

1.1. Плата за публичный сервитут в отношении части земельного участка с кадастровым номером 25:36:010201:249 площадью 46 кв. м. за год составляет:
 $6812340,56 * 0,01\% / 3442 \text{ кв. м.} * 46 \text{ кв. м} = 9,10 \text{ руб.}$

1.2. Плата за публичный сервитут за 10 лет составляет: 9,10 руб. x 10 лет
 = 91,00 руб.

Кадастровый номер земельного участка	Площадь земельного участка (кв. м)	Кадастровая стоимость земельного участка (руб.)	Годовая плата за публичный сервитут (руб.)	Годовая плата за публичный сервитут в отношении 84 кв. м (руб.)
1	2	3	4	5
25:36:010201:226	1622	3210231,37	321,02	16,63

2.1. Плата за публичный сервитут в отношении части земельного участка с кадастровым номером 25:36:010201:226 площадью 84 кв. м. за год составляет:
 $3210231,37 * 0,01\% / 1622 \text{ кв. м.} * 84 \text{ кв. м} = 16,63 \text{ руб.}$

2.2. Плата за публичный сервитут за 10 лет составляет: 16,63 руб. x 10 лет
 = 166,30 руб.

Кадастровый номер земельного участка	Площадь земельного участка (кв. м)	Кадастровая стоимость земельного участка (руб.)	Годовая плата за публичный сервитут (руб.)	Годовая плата за публичный сервитут в отношении 430 кв. м (руб.)
1	2	3	4	5
25:36:010201:258	4365	8639124,51	863,91	85,10

3.1. Плата за публичный сервитут в отношении части земельного участка с кадастровым номером 25:36:010201:258 площадью 430 кв. м. за год составляет: $8639124,51 * 0,01\% / 4365 \text{ кв. м.} * 430 \text{ кв. м} = 85,10 \text{ руб.}$

3.2. Плата за публичный сервитут за 10 лет составляет: $85,10 \text{ руб.} * 10 \text{ лет} = 851,00 \text{ руб.}$

Кадастровый номер земельного участка	Площадь земельного участка (кв. м)	Кадастровая стоимость земельного участка (руб.)	Годовая плата за публичный сервитут (руб.)	Годовая плата за публичный сервитут в отношении 71 кв. м (руб.)
1	2	3	4	5
25:36:010201:889	6590	11808573,85	1180,86	12,72

4.1. Плата за публичный сервитут в отношении части земельного участка с кадастровым номером 25:36:010201:896 площадью 71 кв. м. за год составляет: $11808573,85 * 0,01\% / 6590 \text{ кв. м.} * 71 \text{ кв. м} = 12,72 \text{ руб.}$

4.2. Плата за публичный сервитут за 10 лет составляет: $12,72 \text{ руб.} * 10 \text{ лет} = 127,20 \text{ руб.}$

Кадастровый номер земельного участка	Площадь земельного участка (кв. м)	Кадастровая стоимость земельного участка (руб.)	Годовая плата за публичный сервитут (руб.)	Годовая плата за публичный сервитут в отношении 23 кв. м (руб.)
1	2	3	4	5
25:36:010201:205	2105	5645937,34	564,59	6,17

5.1. Плата за публичный сервитут в отношении части земельного участка с кадастровым номером 25:36:010201:205 площадью 23 кв. м. за год составляет: $5645937,34 * 0,01\% / 2105 \text{ кв. м.} * 23 \text{ кв. м} = 6,17 \text{ руб.}$

5.2. Плата за публичный сервитут за 10 лет составляет: $6,17 \text{ руб.} * 10 \text{ лет} = 61,70 \text{ руб.}$

Средний уровень кадастровой стоимости земельных участков по городскому округу Большой Камень	Площадь земельного участка (кв. м)	Годовая плата за публичный сервитут в отношении 519 кв. м (руб.)
1	2	5
644,02	519	33,42

6.1. Плата за публичный сервитут в отношении земельного участка, государственная собственность на который не разграничена площадью 519 кв. м. за год составляет: $644,02 * 0,01\% * 519 = 33,42$ руб.

6.2. Плата за публичный сервитут за 10 лет составляет: $33,42$ руб. x 10 лет = 334,20 руб.
